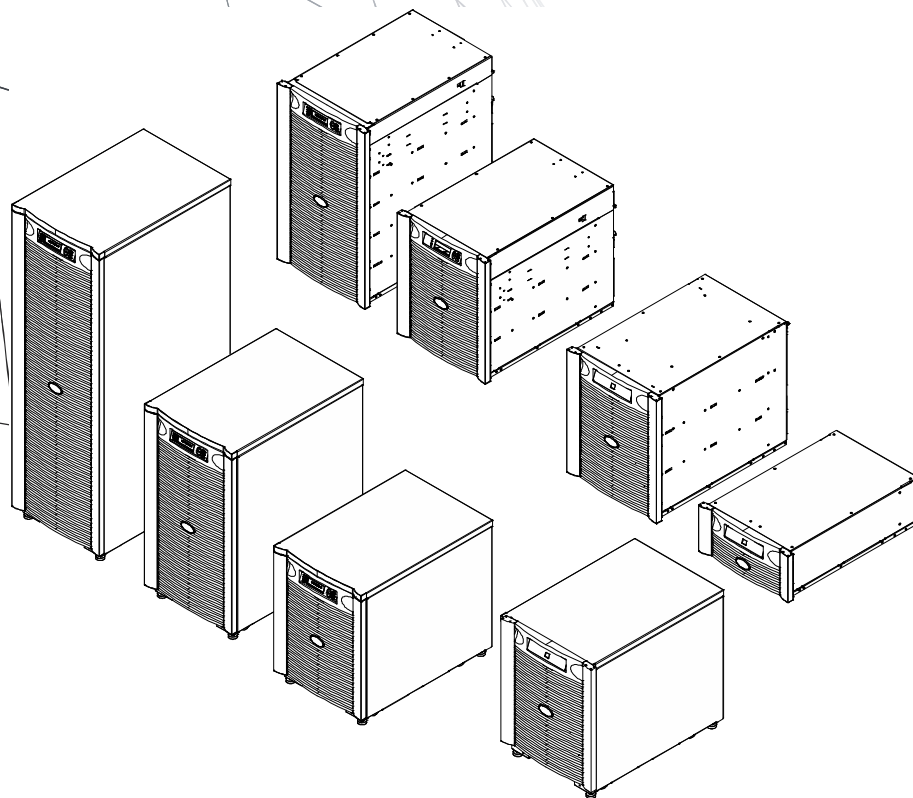


Startguide Symmetra® LX Torn Rackmontering

Modeller UPS
200 V, 4-8 kVA
208/240 V, 4-8 kVA
220/230/240 V, 4-8 kVA

200 V, 4-16 kVA
208/240 V, 4-16 kVA
220/230/240 V, 4-16 kVA



Viktigt om säkerhet

SPARA DESSA INSTRUKTIONER - Denna handbok innehåller viktiga instruktioner som ska följas under installation och underhåll av utrustning och batterier från APC™ by Schneider Electric.

Läs instruktionerna noga. Bekanta dig med enheten innan du försöker installera, driva, serva eller underhålla UPS-enheten. Följande särskilda meddelanden kan visas i detta dokument eller på utrustningen för att varna för potentiella risker eller belysa information som tydliggör eller förenklar en procedur.



Tillägget av denna symbol till en Fara- eller Varningsetikett om produktsäkerhet indikerar att en elektrisk fara föreligger som kommer att resultera i personskador om anvisningarna inte följs.



Detta är säkerhetsvarningssymbolen. Den används för att varna dig för potentiella personskador. Följ alla säkerhetsmeddelanden som medföljer denna symbol för att undvika eventuell skada eller dödsfall.

FARA

FARA indikerar en farlig situation som, om den inte undviks, kommer att resultera i dödsfall eller allvarlig personskada.

VARNING

VARNING indikerar en farlig situation som, om den inte undviks, kan resultera i dödsfall eller allvarlig personskada.

FÖRSIKTIG

FÖRSIKTIG indikerar en farlig situation som, om den inte undviks, kan resultera i mindre eller måttlig personskada.

OBSERVERA

OBSERVERA används för att hantera metoder som inte är relaterade till fysisk skada.

Riktlinjer för hantering av produkten



< 18 kg
< 40 lb



18-32 kg
40-70 lb



32-55 kg
70-120 lb



> 55 kg
> 120 lb



Säkerhet och allmän information

Inspektera innehållet i paketet vid mottagandet.

Meddela transportören och återförsäljaren om det finns några skador på enheten.

- Denna utrustning är till för användning på en plats med begränsad tillgång.
- Följ alla lokala och nationella elföreskrifter.
- All kabeldragning måste utföras av behörig elektriker.
- Arbeta inte ensam under farliga förhållanden.
- **Ändringar och modifieringar av denna enhet som inte explicit blivit godkända av Schneider Electric IT Corporation kan bryta garantin.**
- Denna UPS-enhet är endast avsedd för inomhusbruk.
- Använd inte USP-enheten i direkt solljus, i kontakt med vätskor eller där det finns överdrivet mycket damm eller fuktighet.
- Se till att luftventilerna på UPS-enheten inte är blockerade. Lämna tillräckligt fritt utrymme för ordentlig ventilation.
- Anslut strömkabeln till UPS:en direkt till ett vägguttag för en UPS med en fabriksinstallerad nätsladd. Använd inte överspänningsskydd eller förlängningssladdar.
- Utrustningen är tung. Använd alltid säker lyfteknik tillräcklig för utrustningens vikt.
- Batterierna är tunga. Ta ur batterierna innan UPS och externa batteripaket (XLBP:s) installeras i ett ställ.
- Installera alltid XLBP:er längst ner i rackmonterade konfigurationer. UPS-enheten måste installeras ovanför XLBP:erna.
- Installera alltid kringutrustning ovanpå UPS-enheten vid rackmontering.

Elsäkerhet

- Hantera inte någon metallkontakt innan strömmen är urkopplad.
- För modeller med hårdkopplad ingång måste anslutningen till grenkretsen utföras av en behörig elektriker.
- 230 V-modeller endast: För att upprätthålla överensstämmelse med EMC-direktivet för produkter som säljs i Europa får utgångssladdar kopplade till UPS:en inte överstiga 10 meter i längd.
- Skyddande jordledare för UPS-enheten bär läckströmmen från belastande utrustning (datorutrustning). En isolerad jordledare ska installeras som en del av avgrenningskretsen som förser UPS-enheten. Ledaren måste ha samma storlek och isoleringsmaterial som de jordade och ojordade ledarna till avgrenningskretsen. Ledaren är vanligtvis grön med eller utan en gul rand.
- Läckström för en inkopplingsbar, Typ A UPS kan överstiga 3,5 mA när en separat jordplint används.
- UPS-enhetens ingående jordledare måste vara ordentligt fastsatt på skyddsjorden på servicepanelen.
- Om den tillförda strömmen till UPS:en levereras av ett separat system måste jordningen fästas ordentligt vid den levererande transformatorn eller motorgeneratoraggregatet.

Säkerhet vid kabeldragning

- Kontrollera att alla grenströmbrytare (elnätet) och lågspänningskretsar (kontroll) är inte är spänningslösa och låsta innan du installerar kablar eller anslutningar oavsett om det är i kopplingsdosan eller till UPS-enheten.
- All kabeldragning måste utföras av behörig elektriker.
- Välj kabelstorlek och kontakter enligt nationella och lokala föreskrifter.
- Ledningar måste godkännas av en lokal kabelinspektör.
- Dragavlastning krävs för alla kablar (medföljer utvalda produkter). Dragavlastningar som knäpps på rekommenderas.
- Alla öppningar som tillåter åtkomst till UPS-enhetens byglingsterminaler måste vara täckta. Underlåtenhet att göra detta kan resultera i personsador eller skador på utrustningen.

Säkerhet vid frånkoppling

- UPS-enheten innehåller interna batterier och kan utgöra en risk för elchock även när den är frånkopplad från växel- och likström.
- Växel- och likströmsutgångskontakterna kan när som helst aktiveras med fjärrkontroll eller automatisk styrning.
- Kontrollera följande före installation eller service av utrustningen:
 - Sätt systemaktiveringsomkopplaren till OFF-läget.
 - Sätt brytaren för inströmmen till OFF-läget.
 - Koppla ur batterimodulerna.
 - Koppla bort det externa batterikabinettet om det finns.
 - Koppla bort nätströmmen.

Batterisäkerhet

- Vid utbyte av batterier ska samma antal och typ användas igen.
- Batterierna håller normalt i två till fem år. Miljöfaktorer påverkar ett batteris livslängd. Höga omgivande temperaturer, dålig nätström och frekventa kortvariga urladdningar förkortar batteriets livslängd. Batterierna ska bytas ut innan de når slutet på sin livslängd.
- Byt ut batteriet omedelbart när enheten visar att batterierna måste bytas ut.
- APC™ by Schneider Electric använder underhållsfria förseglade blysyrbatterier. Under normal användning och hantering finns det ingen kontakt med de inre delarna av batteriet. Överladdning, överhettning eller annat missbruk av batterierna kan leda till att elektrolyten läcker ur batteriet. Läckande elektrolyt är giftig och kan vara skadlig för hud och ögon.
- FÖRSIKTIG: Innan du installerar eller byter batterier, ta av dig strömledande smycken såsom kedjor, armbandsur och ringar.
Använd verktyg med isolerade handtag. Stark ström genom ledande material kan orsaka svåra brännskador.
- FÖRSIKTIG: Släng inte batterier i en eld. Batterierna kan explodera.
- FÖRSIKTIG: Batterierna får inte öppnas eller skadas. Ämnen som läcker ut är skadliga för huden och ögonen och kan vara giftiga.

Allmän information

- Modell- och serienummer finns på en etikett på en liten, bakre panel. För vissa modeller finns det en kompletterande etikett på chassit under frontramen.
- Återvinn alltid förbrukade batterier.
- Återvinn förpackningsmaterialet eller spara det för senare användning.

Installation

FARA

RISK FÖR ELCHOCK

- Följ alla lokala och nationella elföreskrifter.
- All kabeldragning måste utföras av behörig elektriker.
- Läs och följ alla installationsinstruktioner i denna handbok.

Underlåtenhet att följa dessa anvisningar kan resultera i utrustningskador, personskada eller dödsfall.

FÖRSIKTIG

RISK FÖR ELCHOCK

- Koppla från strömbrytaren till elpanelen före installation eller service på UPS-enheten eller ansluten utrustning.
- Koppla ur utrustning från UPS-enheten innan service utförs.
- Växel- och likströmsutgångskontakterna kan när som helst aktiveras med fjärrkontroll eller automatisk styrning.
- Använd inte UPS som en säkerhetskoppling.

Underlåtenhet att följa dessa instruktioner kan leda till mindre eller måttlig skada.

FÖRSIKTIG

RISK FÖR ELCHOCK

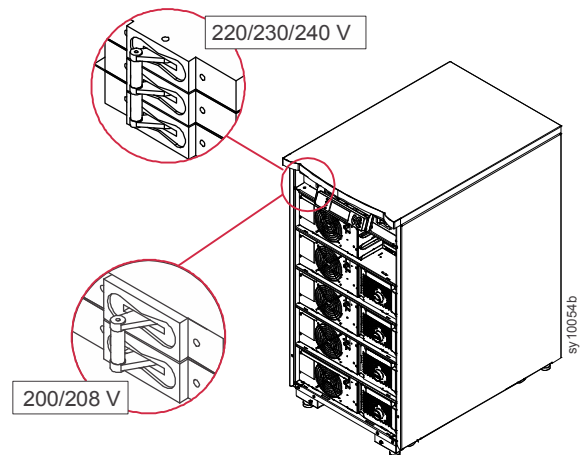
- Trådtjocklek måste överensstämja med krav på amperekapacitet samt nationella och lokala elektriska föreskrifter.
- Använd knäpp-på-dragavlastningen som följer med enheten.
- UPS-enheten måste sitta inkopplad i en grenströmkrets utrustad med en brytare klassad enligt vad som anges i tabellerna nedan.
- Rekommenderat ingångsvridmoment: 16 lbf-in (2 Nm).
- När hårdkopplingen är klar måste alla öppningar i hårdkopplingsmonteringen täckas.

Underlåtenhet att följa dessa instruktioner kan leda till mindre eller måttlig skada.

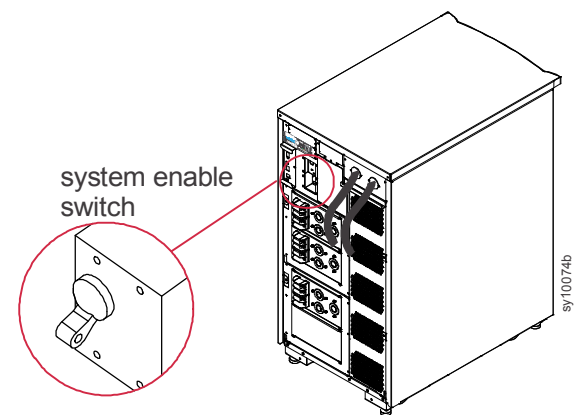
Stäng av strömmen till UPS-enheten.

Stäng av strömförsörjningen av växelström till UPS-enheten.

Stäng av ingångsbrytaren till UPS-enheten.



Stäng av systemaktiveringsbrytaren.



Installera Symmetra LX

Se den fysiska installationsguiden för Symmetra LX UPS-enheten och installationsanvisningarna för UPS-kringutrustning.

Se installationsanvisningarna för Symmetra LX Extended Run Cabinet för installationsanvisningar till det kabinettet.

Elektriska anslutningar

⚠ FARA

RISK FÖR ELCHOCK

- Följ alla lokala och nationella elföreskrifter.
- All kabeldragning måste utföras av behörig elektriker.
- Läs och följ alla installationsinstruktioner i denna handbok.
- Läs och följ alla säkerhets- och installationsanvisningar i de handböcker som refereras till i denna bruksanvisning.

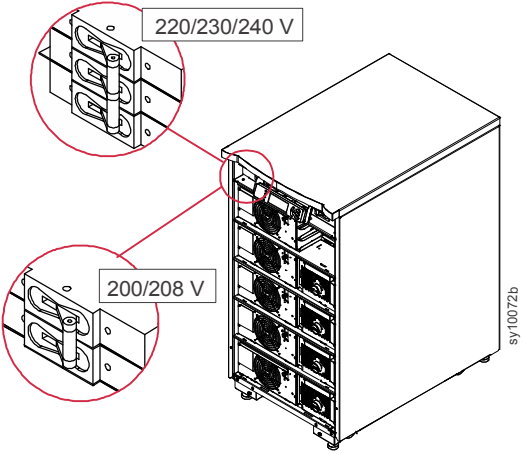
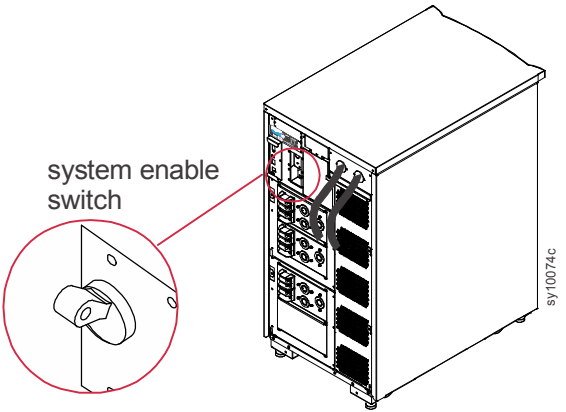
Underlåtenhet att följa dessa anvisningar kan resultera i utrustningskador, personskada eller dödsfall.

Symmetra LX-ledningar

Se den elektriska installationsguiden för Symmetra LX för ingångs- och utgångsströmanslutningar.

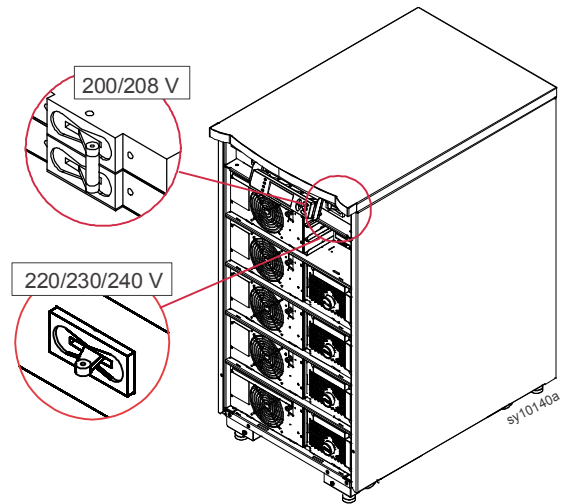
Checklista för systeminstallation

Se den fysiska installationsguiden för Symmetra LX och den elektriska installationsguiden för Symmetra LX för detaljerade instruktioner.

Koppla bort all utrustning som är ansluten till UPS-enheten.	
Kontrollera att alla rackmonteringskomponenter är ordentligt fastsatta i racket.	
Kontrollera att ström-, batteri- och intelligensmoduler är ordentligt installerade.	
Verifiera att PowerView är ansluten till en intelligensmodul (IM).	
Slå på växelströmmen till UPS-enhetens.	
Slå på kretsbrytaren till ingångsströmmen och omkopplaren för systemaktivering.	
	
Under första uppstart kan klickande ljud höras. Vid den första uppstarten kan PowerView visa diagnostiska meddelanden. Ignorera dessa meddelanden. Tryck på Esc-knappen på PowerView tills övervakningsskärmen visas. Kontrollera att ingångsspänningen (Vin) matchar grenkretsens (elnätet) spänning.	

Systeminstallationschecklistan fortsätter

Slå på brytaren för underhållsförbikoppling.



Bortse från alla LED-indikatorer eller diagnostiska meddelanden på PowerView:en.
Tryck på Esc-knappen på PowerView tills övervakningsskärmen visas.
Kontrollera att ingångsspänningen (Vin) matchar grenkretsens (elnätet) spänning.

Testa REPO-omkopplaren.

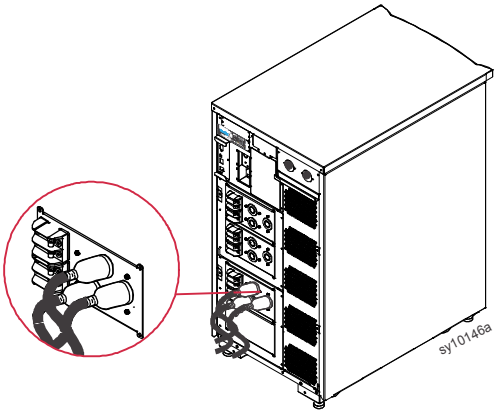
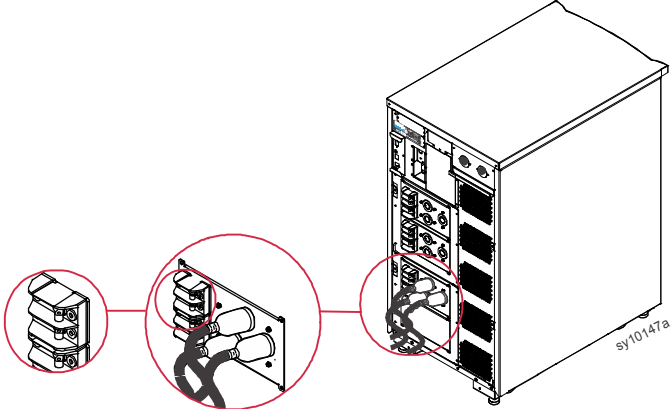
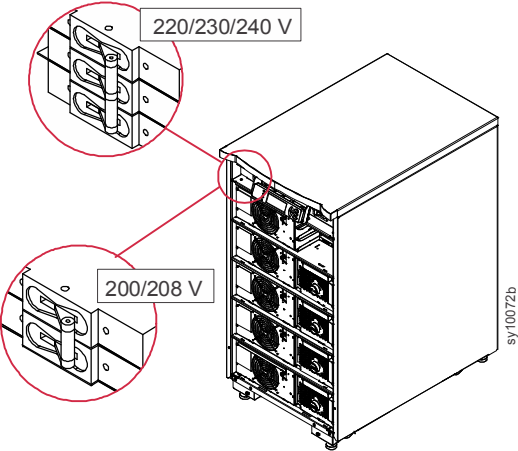
Systemaktiveringsomkopplaren ska flytta sig till vänteläge och systemet stängas av.

Slå av strömbrytaren för inström, omkopplaren för systemaktivering och omkopplaren för underhållsförbikoppling.

Systemstart

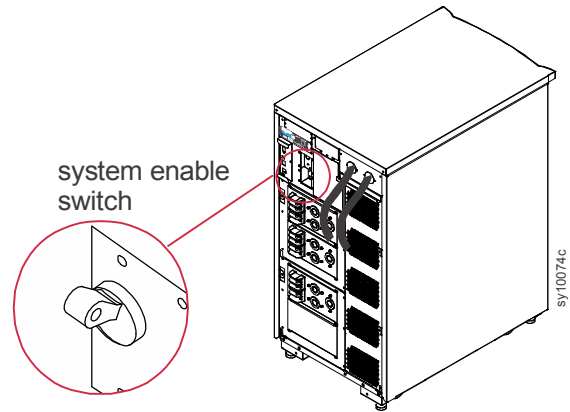
Detaljerade instruktioner finns i Symmetras driftguide.

Sätt på UPS-enheten.

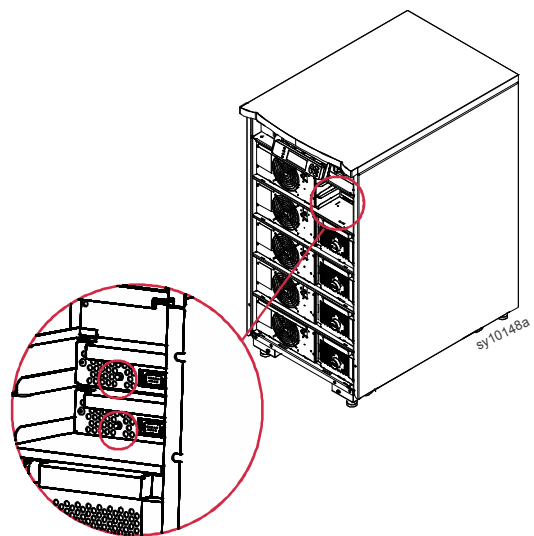
<p>Slå på växelströmmen.</p>	
<p>Sätt på kretsbrytarna på all ansluten utrustning.</p>	
<p>Om ansluten utrustning är hårdkopplad kontrollerar du att utgångsströmbrytare på distributionspanelen är påslagna.</p>	
<p>Om ansluten utrustning är ansluten till UPS-enheten, kontrollera att varje PDU-utgångsbrytare på UPS-enheten är påslagen</p>	
<p>Sätt på ingångskretsbrytaren.</p>	

Sätt på/stäng av UPS-enheten

Sätt på systemaktiveringsbrytaren på UPS-enheten.



För att starta UPS-enheten när det inte finns något strömuttag för strömförsörjning, tryck och håll ner någon av knapparna för kallstart i fyra sekunder.



Inställning av PowerView-skärmar

<p>När PowerView har gått igenom den inledande diagnosen under systemstart kan övervakningsskärmar som ger driftsparametrar ställas in.</p>	<div style="border: 1px solid black; padding: 5px; width: fit-content; margin: auto;"> <p>Chg 100% Load 000% 220 Vin 000 Vout 60 Hz Runtime: 00hr 30min</p> </div>								
<p>Nominell utspänning</p> <p>Tryck på ESC-knappen tills huvudmenyskärmen visas. Använd up/down för att bläddra mellan alternativen. Välj Setup och tryck på ENTER.</p>	<div style="border: 1px solid black; padding: 5px; width: fit-content; margin: auto;"> <table style="width: 100%; border-collapse: collapse;"> <tr> <td style="width: 50%;">Control</td> <td style="width: 50%;">Logging</td> </tr> <tr> <td>Status</td> <td>Display</td> </tr> <tr> <td>>Setup</td> <td>Diags</td> </tr> <tr> <td>Accessories</td> <td>Help</td> </tr> </table> </div>	Control	Logging	Status	Display	>Setup	Diags	Accessories	Help
Control	Logging								
Status	Display								
>Setup	Diags								
Accessories	Help								
<p>Använd up/down för att bläddra mellan alternativen. Välj Other och tryck på ENTER.</p>	<div style="border: 1px solid black; padding: 5px; width: fit-content; margin: auto;"> <table style="width: 100%; border-collapse: collapse;"> <tr> <td style="width: 50%;">Settings</td> <td style="width: 50%;">Alarms</td> </tr> <tr> <td>Shutdown</td> <td>Bypass</td> </tr> <tr> <td>Defaults</td> <td>Copy</td> </tr> <tr> <td>Output Freq</td> <td>>Other</td> </tr> </table> </div>	Settings	Alarms	Shutdown	Bypass	Defaults	Copy	Output Freq	>Other
Settings	Alarms								
Shutdown	Bypass								
Defaults	Copy								
Output Freq	>Other								
<p>För att ändra utspänning för en specifik applikation använd up/down för att bläddra igenom alternativen. Välj Output. Markören kommer att flytta sig till spänningsfältet. Använd up/down för att bläddra mellan alternativen. Välj önskad spänning och tryck på ENTER.</p>	<div style="border: 1px solid black; padding: 5px; width: fit-content; margin: auto;"> <table style="width: 100%; border-collapse: collapse;"> <tr> <td style="width: 50%;">Self Test :</td> <td style="width: 50%;">Enabled</td> </tr> <tr> <td>UPS ID :</td> <td>UPS_IDEN</td> </tr> <tr> <td>Vout Reporting :</td> <td>Auto</td> </tr> <tr> <td>>Output :</td> <td>208V</td> </tr> </table> </div>	Self Test :	Enabled	UPS ID :	UPS_IDEN	Vout Reporting :	Auto	>Output :	208V
Self Test :	Enabled								
UPS ID :	UPS_IDEN								
Vout Reporting :	Auto								
>Output :	208V								
<p>Sätt på ansluten utrustning.</p> <p>Symmetra LX måste vara påslagen innan du utför denna procedur. Tryck på ESC-knappen tills huvudmenyskärmen visas. Använd up/down för att bläddra mellan alternativen. Välj Control och tryck på ENTER.</p>	<div style="border: 1px solid black; padding: 5px; width: fit-content; margin: auto;"> <table style="width: 100%; border-collapse: collapse;"> <tr> <td style="width: 50%;">Control</td> <td style="width: 50%;">Logging</td> </tr> <tr> <td>Status</td> <td>Display</td> </tr> <tr> <td>>Setup</td> <td>Diags</td> </tr> <tr> <td>Accessories</td> <td>Help</td> </tr> </table> </div>	Control	Logging	Status	Display	>Setup	Diags	Accessories	Help
Control	Logging								
Status	Display								
>Setup	Diags								
Accessories	Help								
<p>Använd up/down för att bläddra mellan alternativen. Välj "Turn UPS Output On" och tryck på ENTER. NOTAT: Du kan behöva rulla ner till en andra sida.</p>	<div style="border: 1px solid black; padding: 5px; width: fit-content; margin: auto;"> <p>Graceful Turn On Start Runtime Cal >Turn UPS Output On</p> </div>								
<p>Bekräfta valet genom att välja YES.</p>	<div style="border: 1px solid black; padding: 5px; width: fit-content; margin: auto;"> <p>Confirm: Turn UPS On Cancel >Yes, Turn UPS On</p> </div>								
<p>Det kan hända att ett klickande ljud hörs och det här meddelandet kan visas. NOTAT: Det kan hända att du får se en eller fler överskridningsvarningar. Besvara dessa genom att välja "Start Now".</p>	<div style="border: 1px solid black; padding: 5px; width: fit-content; margin: auto;"> <p>UPS HAS BEEN COMMANDED TO TURN POWER ON</p> </div>								

När det här meddelandet visas kommer det att vara en 90 sekunders
fördröjning innan lampan "Load On" lyser LED.

UPS LOAD IS ON
Press any key...

APC™ by Schneider Electric

Världsviad kundsupport

Kundsupport för denna eller någon annan Symmetra® by Schneider Electric-produkt är tillgänglig utan kostnad på något av följande sätt:

- Besök APC by Schneider Electric (www.apc.com) hemsida för att få tillgång till dokument i APC by Schneider Electric kunskapsbas och för att lämna in kundsupportförfrågningar.
 - **www.apc.com** (Koncernens huvudkontor)
Anslut till APC by Schneider Electric lokala webbplatser för specifika länder som alla innehåller information om kundsupport.
 - **www.apc.com/support/**
Global support med sökningar i APC av Schneider Electric kunskapsbas och e-support.
- Kontakta APC av Schneider Electric kundsupportcenter via telefon eller e-post.
 - Lokala, landspecifika kundcenter: gå till **www.apc.com/support/contact** för kontaktinformation.
 - För information om hur du får lokal kundsupport, kontakta APC by Schneider Electric representant eller den distributör från vilken du köpte din APC by Schneider Electric-produkt.

© 2018 APC by Schneider Electric. APC, APC-logotypen, Smart-UPS och Symmetra tillhör Schneider Electric Industries S.A.S. eller deras dotterbolag. Alla övriga varumärken tillhör sina respektive ägare.